

A obra visitada, Monte Soleil, está localizada na região da Vila Nery, São Carlos, e é vinculada ao Programa Minha Casa Minha Vida (PMCMV). Atualmente, ela se encontra em construção, sendo que a execução da mesma é de responsabilidade da construtora MRV Engenharia. Após a finalização, o edifício contará com 17 pavimentos e 4 plantas-tipo, todas com dois dormitórios por apartamento e varanda. Durante a visita técnica, foram apresentadas pranchas técnicas da obra, a partir das quais é possível visualizar plantas, cortes, elevações e detalhamentos do projeto.

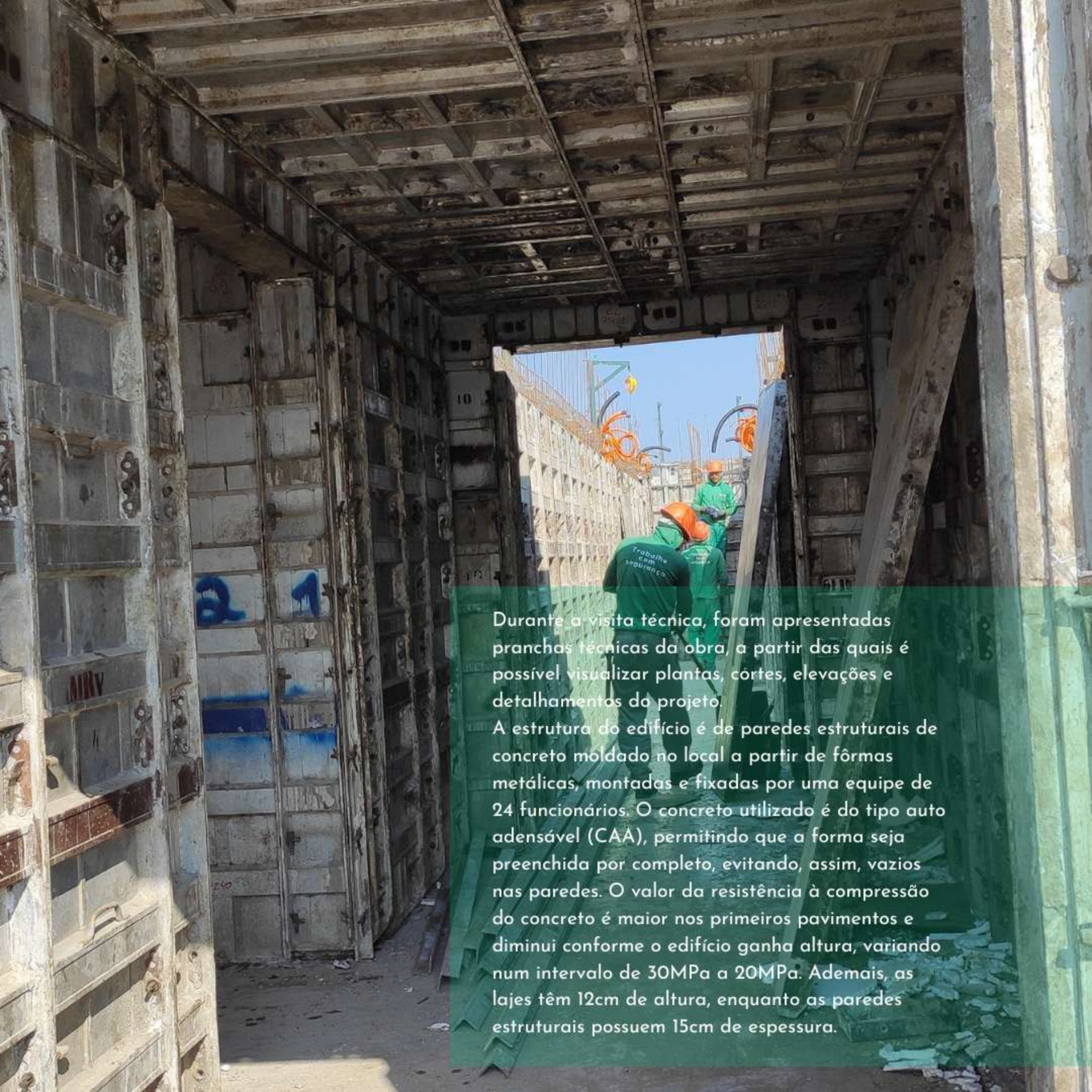
A estrutura do edifício é de paredes estruturais de concreto moldado no local a partir de fôrmas metálicas, montadas e fixadas por uma equipe de 24 funcionários.

Planejamento e Gestão de Obras e Canteiros

Prof. Akemi Ino

Prof. João Marcos de Almeida Lopes

Monitora: Raissa de Oliveira



Durante a visita técnica, foram apresentadas pranchas técnicas da obra, a partir das quais é possível visualizar plantas, cortes, elevações e detalhamentos do projeto.

A estrutura do edifício é de paredes estruturais de concreto moldado no local a partir de fôrmas metálicas, montadas e fixadas por uma equipe de 24 funcionários. O concreto utilizado é do tipo auto adensável (CAA), permitindo que a forma seja preenchida por completo, evitando, assim, vazios nas paredes. O valor da resistência à compressão do concreto é maior nos primeiros pavimentos e diminui conforme o edifício ganha altura, variando num intervalo de 30MPa a 20MPa. Ademais, as lajes têm 12cm de altura, enquanto as paredes estruturais possuem 15cm de espessura.




Vale ressaltar que dutos de instalações e caixas de tomadas já são posicionados dentro das fôrmas antes da concretagem, e que são deixados blocos de isopor temporários nos locais onde essa infraestrutura passará, os quais serão destruídos durante a instalação desta. O sistema de tubulações utilizado é o Sistema PEX.



As fôrmas deixam buracos na parede por onde passam elementos fixadores, portanto, é necessário preenchê-los. Durante a visita, foi comentada a possibilidade de alteração nas fôrmas em obras futuras por conta da posição das faquetas (ou espaçadores): A considerável distância entre elas dificultava seu preenchimento durante a obra. Desse modo, após a remoção das fôrmas, as paredes necessitam de um acabamento para serem amenizadas essas marcas.



The image shows an interior space during construction. The walls and ceiling are made of concrete. A white drywall partition wall is being installed, with some areas still showing the underlying structure. A window is visible on the left side. The floor is covered with a dark material, possibly a protective layer or the start of a floor finish. A small blue object is visible on the wall to the right.

Além disso, também são instaladas as esquadrias e paredes não estruturais, feitas com drywall (gesso acartonado) para dividir alguns ambientes e isolar shafts dos apartamentos, sendo constituídas por gesso acartonado de dois tipos: um mais resistente à água para áreas molhadas, também conhecido como drywall verde (RU), e a drywal branca standart (ST) para as demais.

Por fim, são colocados os revestimentos de piso e parede, que podem ser escolhidos pelos proprietários caso haja a aquisição do imóvel até a fase de construção da estrutura no cronograma da obra. Após esse prazo, a construtora disponibiliza os imóveis restantes para compra com o revestimento padrão estabelecido pela mesma, sendo que, neste caso, o piso laminado foi escolhido como um desses materiais, característica observada na visita referida.

Quanto à segurança no canteiro, destaca-se o uso constante de capacete, óculos, vestimenta adequada e linhas de vida, além de delimitação de locais que não devem ser acessados por apresentarem maiores riscos. Para favorecer a circulação vertical entre os pavimentos, especialmente aqueles que não chegaram à etapa de finalização ainda, há a presença de luzes auxiliares, a fim de possibilitar o uso das escadas internas, as quais permitem o acesso a todos os pavimentos do prédio. As caixas de escada neste edifício também permitem a passagem de ar nas áreas de circulação entre os apartamentos, que serviria para impedir possíveis problemas especialmente vinculados à umidade. Embora a ideia pareça interessante, durante a visita, foi levantada a dúvida de como seria realizada a limpeza desses vãos. Por razões legais, um elevador temporário também foi colocado na obra para permitir a circulação vertical.

